



บริษัท ปตท. จำกัด (มหาชน)

รายงานผลการปฏิบัติตามมาตรการป้องกันและแก้ไขผลกระทบสิ่งแวดล้อม
และมาตรการติดตามตรวจสอบผลกระทบสิ่งแวดล้อม (ระยะดำเนินการ)

โครงการท่อส่งก๊าซธรรมชาติในพื้นที่รับผิดชอบของส่วนปฏิบัติการระบบท่อเขต 9
ปี 2567 (ระหว่างเดือนมกราคม - มิถุนายน)

ภาคผนวก ญ-4

คู่มือประสานงานชุมชนและเบอร์ติดต่อ



คู่มือประสานงานชุมชน

กรณีเกิดเหตุฉุกเฉิน
ระบบท่อส่งก๊าซธรรมชาติ

Bangchan Gate Station

แขวงมีนบุรี

เขตมีนบุรี กรุงเทพฯ

บทนำ

บริษัท ปตท. จำกัด (มหาชน) บริษัทพลังงานของคนไทยที่บริหารงานโดยคนไทย และมีกระทรวงพลังงาน คอยกำกับดูแล และถือหุ้นใหญ่โดยกระทรวงการคลัง มีหน้าที่ในการดูแลพลังงานหลักของประเทศ เพื่อให้ประเทศสามารถพัฒนา ไปได้อย่างมั่นคง มีเสถียรภาพ สามารถแข่งขันกับเพื่อนบ้านใกล้เคียงได้

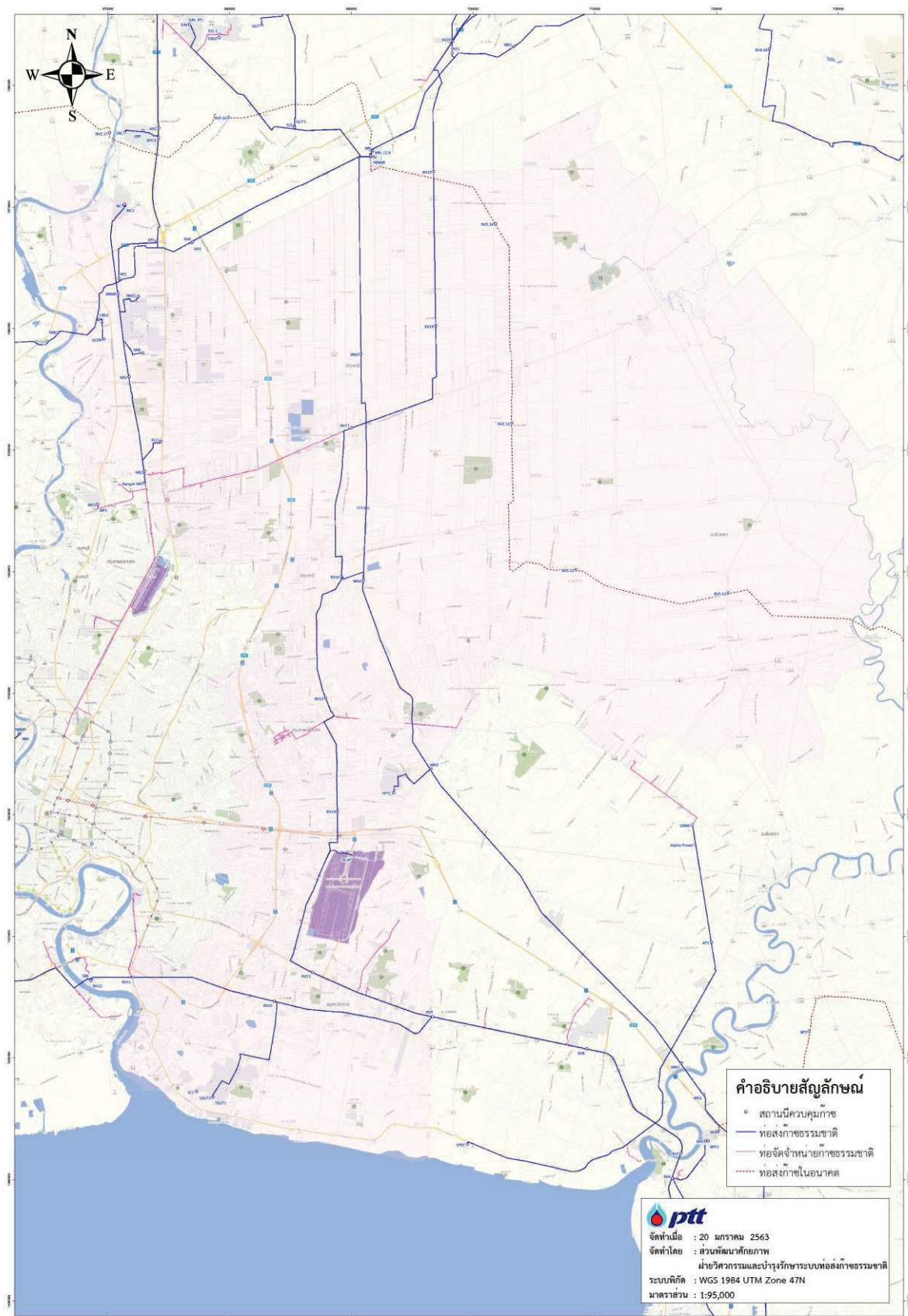
โดยธุรกิจก๊าซธรรมชาตินั้นเป็นหน่วยธุรกิจหลัก ปตท. ที่ทำหน้าที่ดูแลจัดส่ง จัดหาแหล่งพลังงานสำรองก๊าซธรรมชาติ เพื่อใช้เป็นแหล่งพลังงานในการผลิตกระแสไฟฟ้า ใช้เป็นเชื้อเพลิงในโรงงานอุตสาหกรรม และเป็นวัตถุดิบในอุตสาหกรรมปิโตรเคมี เช่น เม็ดพลาสติก ฯลฯ

ในปัจจุบัน ประเทศไทยมีความต้องการใช้พลังงานอย่างสูง ทั้งในภาคครัวเรือน และภาคอุตสาหกรรม โดยขนส่งผ่านระบบท่อส่งก๊าซธรรมชาติ ซึ่งจะเห็นได้ว่าทุกคนในประเทศ เป็นส่วนหนึ่งของการใช้พลังงานดังกล่าว ฉะนั้นหน้าที่การดูแลแหล่งพลังงาน และการขนส่งจึงเป็นหน้าที่ของพวกเราทุกคน

คู่มือฉบับนี้เป็นความเข้าใจร่วมกัน ในการที่จะช่วยกันดูแลแหล่งพลังงานหลักของประเทศ ระหว่างชุมชนและสายงานระบบท่อส่งก๊าซธรรมชาติ เพื่อให้ทุกคนอยู่กันอย่างมีความสุขและยั่งยืน

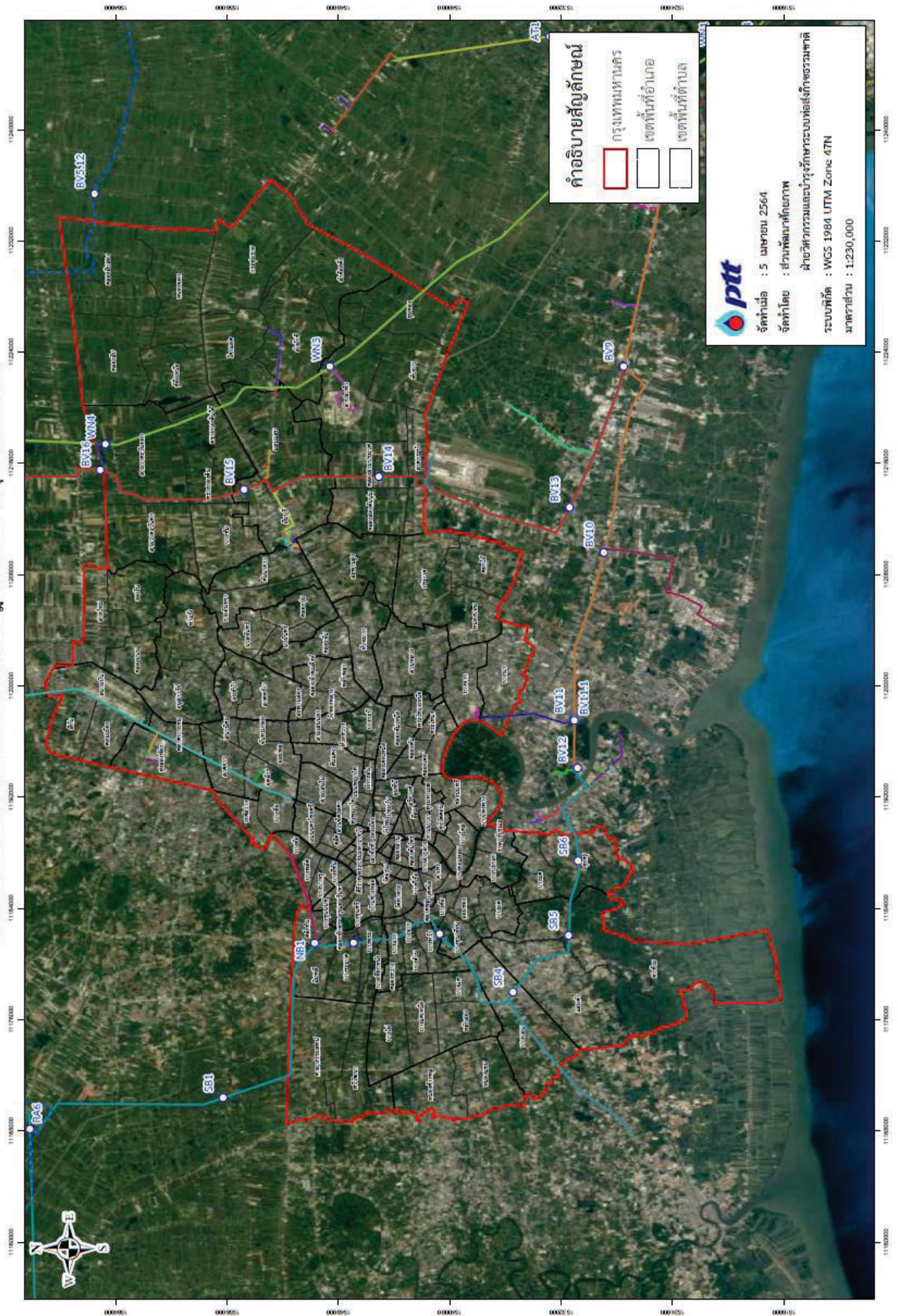


แผนที่แนวท่อส่งก๊าซธรรมชาติ ส่วนปฏิบัติการระบบท่อเขต 9 ปทุมธานี กรุงเทพฯ สมุทรปราการ พระนครศรีอยุธยา



แผนที่แนวท่อส่งก๊าซธรรมชาติ จังหวัดกรุงเทพมหานคร

แผนที่แสดงแนวท่อส่งก๊าซธรรมชาติเขตปฏิบัติการที่ 9 (กรุงเทพมหานคร)



แนวท่อส่งก๊าซในพื้นที่ แขวงมีนบุรี



รายละเอียดแนวท่อส่งก๊าซธรรมชาติในพื้นที่

สถานีก๊าซ (จุดตัดแยก) <<<< Gate Bangchan

สถานีเพิ่มความดันก๊าซ <<<< ไม่มี

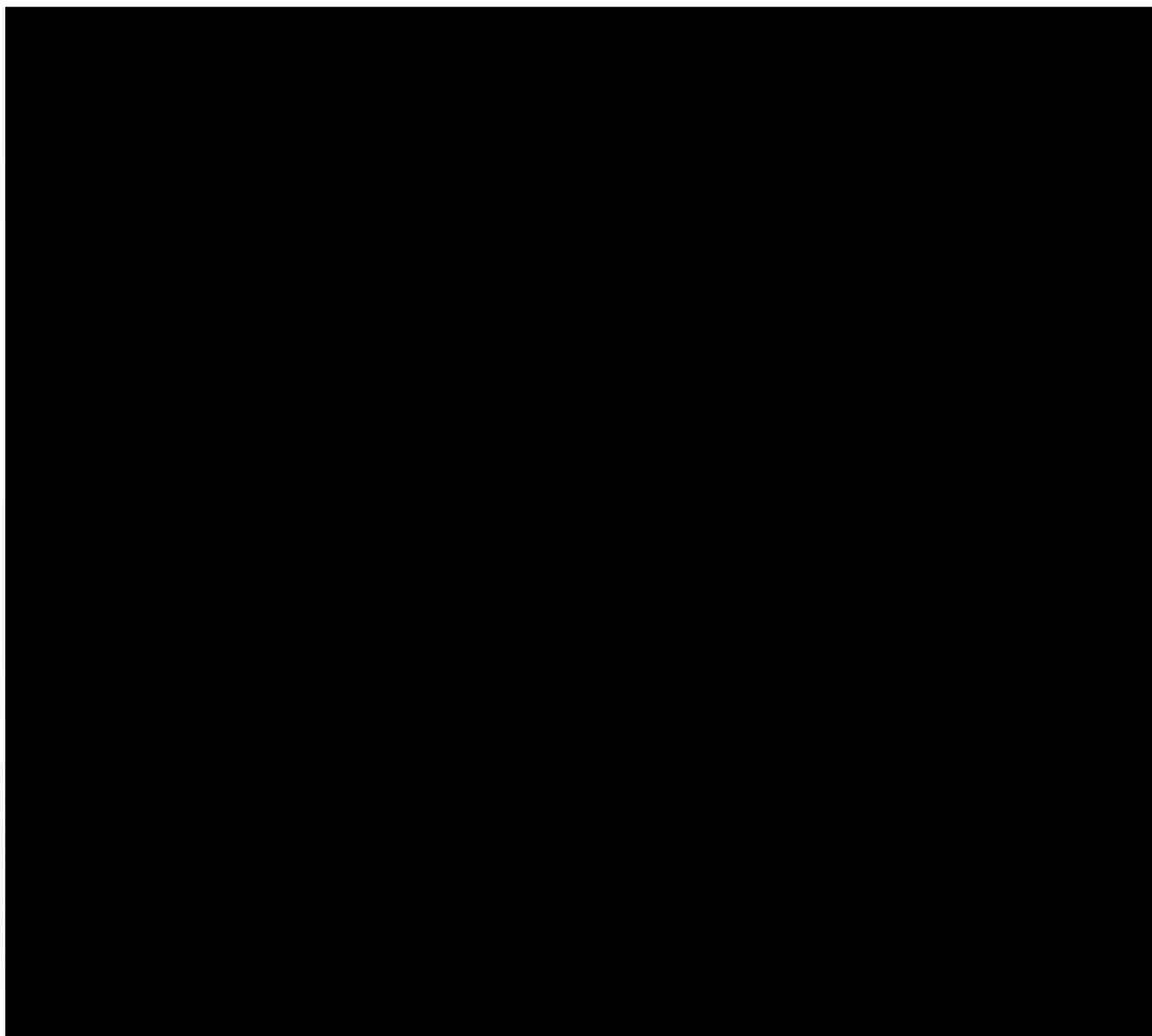
แนวท่อส่งก๊าซธรรมชาติ <<<< RC0650 และท่อในนิคม
อุตสาหกรรมบางชัน

กรณีเกิดเหตุฉุกเฉิน...**โทรทันที**

1540

โทรฟรี 24 ชั่วโมง

เจ้าหน้าที่ ปตท. ผู้ประสานงานในพื้นที่



ผู้ประสานงานในชุมชน

หน่วยงานราชการ/ชุมชน สำนักงานเขตมีนบุรี เบอร์โทรศัพท์กลาง 0-2540-7155

สังกัด	ตำแหน่ง	ชื่อ - นามสกุล	เบอร์โทรศัพท์
สำนักงานเขต	ผู้อำนวยการเขต		0-2540-7157
	ผู้ช่วยผู้อำนวยการเขต		
	ผู้ช่วยผู้อำนวยการเขต		0-2540-7158
	เลขานุการเขต		
	ที่ปรึกษาเขต		
ฝ่ายปกครอง	หัวหน้าฝ่ายปกครอง		0-2540-7214
	รองฝ่ายปกครอง		
	ผู้ประสานงานฝ่ายปกครอง		
ฝ่ายโยธา	หัวหน้าฝ่ายโยธา		0-2914-5831
	นายช่างโยธา		
	ผู้ประสานงานฝ่ายโยธา		
ฝ่ายสิ่งแวดล้อมและ สุขภาพ	หัวหน้าฝ่ายสิ่งแวดล้อมฯ		
	หัวหน้ากองสาธารณสุขสุข		
	ผู้ประสานงานกองสาธารณสุขฯ		
สถานีตำรวจ	สน.มีนบุรี		0-2540-7311
โรงพยาบาล	โรงพยาบาลนวมินทร์ 1		02 918 5080
	โรงพยาบาลนวมินทร์ 9		0-2518-1818
สถานีดับเพลิง	สถานีดับเพลิงบางชัน		0-2517-2919-20
อื่นๆ	วัดบำเพ็ญเหนือ		0-2919-9473
	โรงเรียนวัดบำเพ็ญเหนือ		02 517 0906
	นิคมอุตสาหกรรมบางชัน		02 517 0744



ขั้นตอนปฏิบัติ

กรณีเกิดเหตุฉุกเฉิน

เกี่ยวกับระบบท่อส่งก๊าซธรรมชาติ

กรณีเกิดเหตุฉุกเฉินฯ ก๊าซรั่ว เพลิงไหม้ แนวท่อหรือสถานีก๊าซฯ ให้ปฏิบัติตามขั้นตอน 4ร ดังนี้

1. **รับรู้และระวัง** ห้ามทำให้เกิดประกายไฟ
2. **รับประเมินสถานการณ์และอพยพ** โดยออกห่างจากจุดเกิดเหตุอย่างน้อย 250 เมตร ไปในทิศทางเหนือลม และรับอพยพไปยังจุดอพยพตามแผนที่ ที่ระบุไว้ในเอกสารนี้
3. **รับโทรแจ้งเหตุ** โดยติดต่อ **สายด่วนระบบท่อส่งก๊าซธรรมชาติ โทร.1540 ชลบุรี (โทรฟรี)** แจ้งสถานที่เกิดเหตุให้ชัดเจน (ได้แก่ สถานที่สำคัญใกล้เคียง หมู่ที่ ถนน ตำบล อำเภอ จังหวัด)
4. **รอให้ปลอดภัย** โดยต้องมีการปิดกั้นพื้นที่ไม่ให้รถหรือคนผ่านบริเวณจุดเกิดเหตุและบริเวณใกล้เคียง ทั้งนี้เพื่อป้องกันอันตรายและการเกิดประกายไฟ หากยังไม่มีประกาศจาก ปตท. ห้ามเข้าพื้นที่เกิดเหตุโดยเด็ดขาด

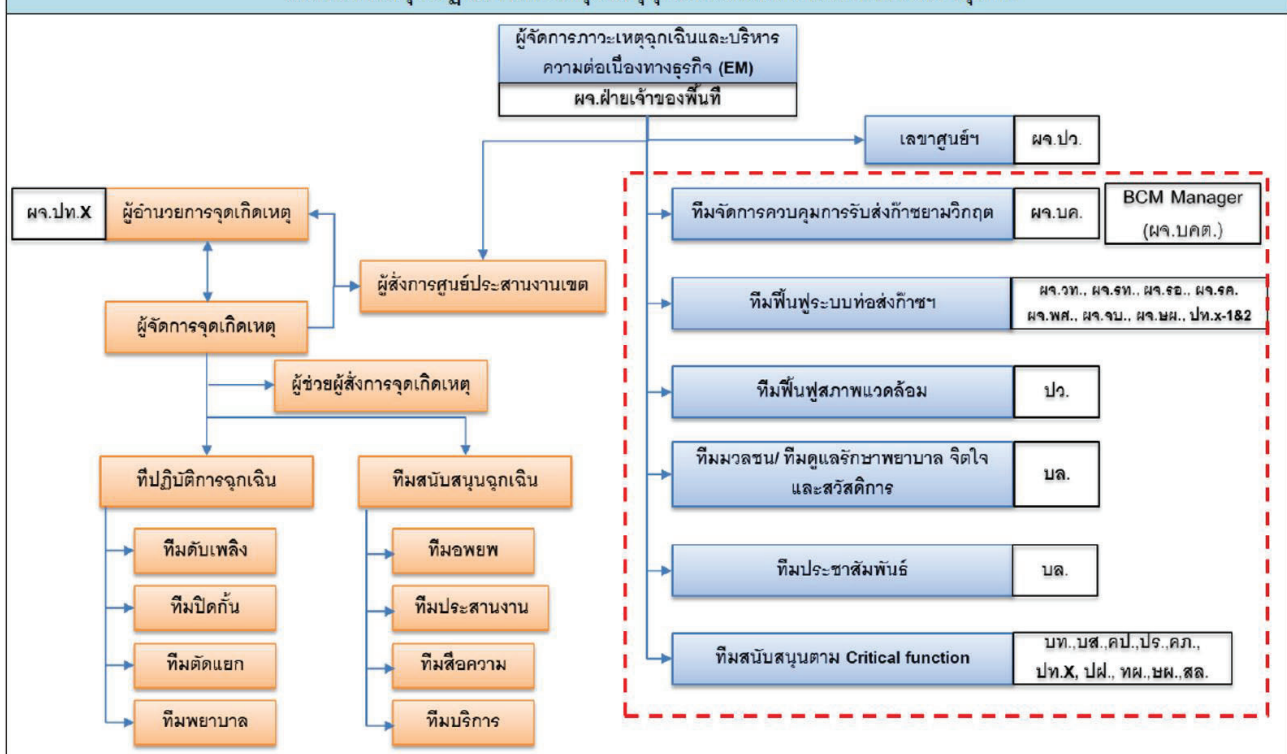


จุดอพยพ กรณีเกิดเหตุฉุกเฉินบริเวณ Bangchan Gate แขวงมีนบุรี

จุดอพยพ 1 ตลาดขวัญริยมในพื้นที่ วัดบำเพ็ญเหนือ นิคมอุตสาหกรรมบาง
ชั้น สุขาภิบาล 3



โครงสร้างกลุ่มปฏิบัติงานควบคุมเหตุฉุกเฉินและบริหารความต่อเนื่องธุรกิจ

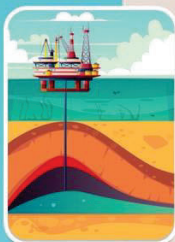


เรื่อนำรู้เกี่ยวกับระบบท่ส่งก๊าซธรรมชาติ



“ก๊าซธรรมชาติ”

คืออะไร ?



ก๊าซธรรมชาติ คือ ปิโตรเลียมชนิดหนึ่ง
เกิดจากซากพืชซากสัตว์ที่ทับถมกันเป็นเวลา
หลายร้อยล้านปี ถูกความร้อนและความกดดัน
จนกลายเป็นปิโตรเลียมโดยปิโตรเลียม
ที่อยู่ในสถานะของเหลว คือ น้ำมันดิบ
และปิโตรเลียมที่อยู่ในสถานะก๊าซ
คือ ก๊าซธรรมชาติ



5

คุณสมบัติสำคัญ ของก๊าซธรรมชาติ



1



เบากว่าอากาศ

เมื่อรั่วไหลจะลอยขึ้นสู่ที่สูงและพุ่งกระจายออกไป
อย่างรวดเร็ว ทำให้ปลอดภัยในการใช้งาน

2



ไม่มีสี ไม่มีกลิ่น

ปกติก๊าซธรรมชาติไม่มีสี ไม่มีกลิ่น
แต่ผู้ผลิตจะเติมกลิ่นลงไป เพื่อให้ทราบเมื่อก๊าซรั่วไหล

3



ติดไฟได้ยาก

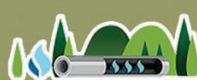
ก๊าซธรรมชาติจะไม่ติดไฟได้เอง ถ้าไม่มี
องค์ประกอบครบ 3 ส่วน ได้แก่ เชื้อเพลิง
อากาศ และความร้อน

4

เปลี่ยนสถานะเป็นของเหลวได้ เรียก LNG

เมื่อลดอุณหภูมิลงมาถึง -162°C จะเปลี่ยนเป็น
ก๊าซธรรมชาติเหลว เพื่อสะดวกในการขนส่งระยะไกล ๆ

5



เป็นเชื้อเพลิงสะอาด

เมื่อเผาไหม้แล้วจะมีปริมาณฝุ่นละออง
และไอเสียน้อยกว่าเชื้อเพลิงประเภทอื่น

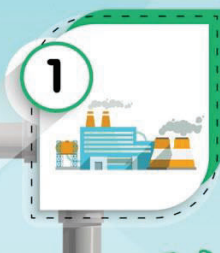
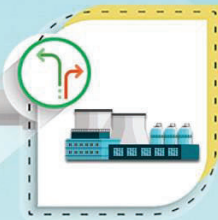


แหล่งผลิตก๊าซธรรมชาติ

โรงแยกก๊าซธรรมชาติ

เป็นเชื้อเพลิงในโรงงานอุตสาหกรรม

หลากหลายประโยชน์
ของก๊าซธรรมชาติ
ในชีวิตประจำวัน

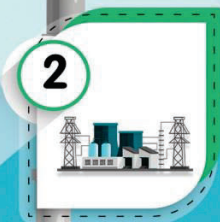


เป็นเชื้อเพลิง
ในการผลิตกระแสไฟฟ้า

เป็นวัตถุดิบตั้งต้น
ในการผลิตผลิตภัณฑ์ต่างๆ

เป็นเชื้อเพลิงในครัวเรือน
หรือ ก๊าซหุงต้ม (LPG)

เป็นเชื้อเพลิงสำหรับรถยนต์
ที่เรียกว่า NGV



ทำไมต้องขนส่ง ก๊าซธรรมชาติทางท่อ?



ประเทศไทยมีความต้องการใช้ก๊าซธรรมชาติเพื่อเป็นเชื้อเพลิงปริมาณมากในแต่ละวัน เพื่อให้การขนส่งก๊าซธรรมชาติเป็นไปได้อย่างปลอดภัย จึงจำเป็นต้องขนส่งก๊าซธรรมชาติแยกออกจากระบบขนส่งมวลชนโดยดีดขาด

ท่อส่งก๊าซธรรมชาติจึงเปรียบเสมือนเส้นเลือดใหญ่ทางพลังงาน ที่ทำหน้าที่ส่งก๊าซธรรมชาติอย่างต่อเนื่อง รวดเร็ว และขนส่งในปริมาณมากให้เพียงพอต่อความต้องการใช้เชื้อเพลิงของประเทศอย่างมีประสิทธิภาพ และปลอดภัย



คุณสมบัติท่อส่งก๊าซธรรมชาติ



ต้องมีความแข็งแรงสูง
ทำมาจากเหล็กกล้า
ผ่านการทดสอบ
ก่อนนำมาใช้จริง

ออกแบบและฝังลึก
ไม่น้อยกว่า 1.5 เมตร



ออกแบบและก่อสร้าง
ตามมาตรฐานสากล

มีขนาดที่
รองรับปริมาณ
ก๊าซที่จะขนส่งได้

มีความหนาที่เหมาะสม
กับแรงดันของก๊าซ
เคลือบด้วยสารกันสนิม
เพื่อป้องกันการผุกร่อน

ตำแหน่งแนวท่อส่งก๊าซฯ และป้ายเตือน



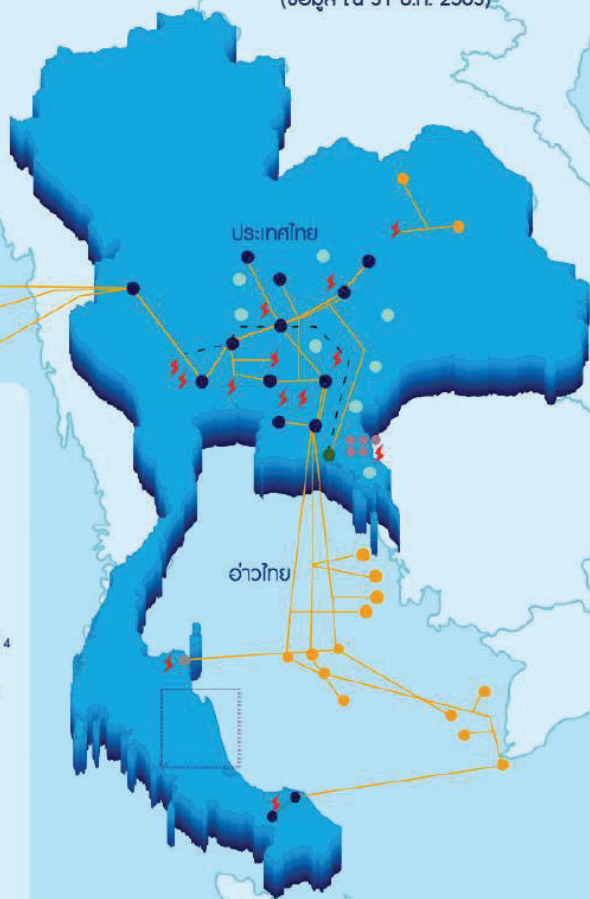
ประเทศไทยมีท่อส่งก๊าซฯ ในทะเลและบนบก
ความยาวรวมประมาณ 4,314 กิโลเมตร
(ข้อมูล ณ 31 ธ.ค. 2563)

ทะเลอันดามัน

GAS

TRANSPORTATION
PIPELINE CAPACITY

- แหล่งผลิตก๊าซธรรมชาติ
- ⚡ โรงไฟฟ้า
- โรงแยกก๊าซธรรมชาติ หน่วยที่ 1,2,3,5,6 จังหวัดระยอง
- โรงแยกก๊าซธรรมชาติ หน่วยที่ 4 จังหวัดนครศรีธรรมราช
- Block Value/ Node ที่สำคัญของโครงข่ายท่อส่งก๊าซ
- Map To Phut LNG Terminal (T-1)
- LNG Receiving Terminal (T-2) Future
- ท่อส่งก๊าซ ในปัจจุบัน
- - - ท่อส่งก๊าซ ในอนาคต
- นิคมอุตสาหกรรม



ข้อมูลสำคัญ บนป้ายคำเตือน



คำเตือน

บริเวณนี้มีท่อส่งก๊าซธรรมชาติ
ก่อนทำการขุด ตอก ดิน ตัด ร้างใดๆ
หรือพบพื้นท่อส่งก๊าซฯ รั่ว ถูกทำลาย
โปรดแจ้ง

บริษัท ปตท. จำกัด (มหาชน)

โทร 1540

08-1295-8895

0-3827-4399 ขณบุรี

เขตรักษาพันธุ์สัตว์ป่าอ่าวเสี้ยว

2

XXX

- เบอร์โทรศัพท์สายด่วน
ระบบท่อส่งก๊าซฯ ปตท.
- ตัวเลข KP บอกลูกัด
แนวท่อส่งก๊าซฯ

เมื่อพบเหตุฉุกเฉิน หรือกรณีมีผู้รบกวน
แนวท่อส่งก๊าซฯ โทร 1540 เพื่อติดต่อ
เจ้าหน้าที่ ปตท. ได้ทันที

"ป้ายคำเตือนสีเหลือง" ที่ติดตั้งไว้ตลอดแนวท่อฯ เป็น
จุดสังเกตให้ทราบถึงตำแหน่งของท่อส่งก๊าซธรรมชาติในชุมชน



ชุมชนร่วมป้องกัน

การรुकล้ำแนวท่อส่งก๊าซธรรมชาติ และช่องทางการติดต่อ ปตท.

ระยะรัศมีระวังสำหรับกิจกรรมที่มีความเสี่ยงต่อแนวท่อส่งก๊าซ

20 เมตร

20 เมตร



อย่างน้อย 1.5 เมตร

กิจกรรมที่มีความเสี่ยงต่อแนวท่อส่งก๊าซธรรมชาติ



เผา



ขุดลอกคลอง



ปลูกไม้ยืนต้น



ตอกเสาเข็ม



กองวัสดุ



ปลูกสิ่งก่อสร้าง

หากมีความจำเป็นต้องเข้าไปดำเนินกิจกรรมใดๆ ในบริเวณแนวท่อส่งก๊าซฯ ติดต่อ
ขอคำแนะนำ หรือ แจ้งการรุกล้ำ
สายด่วนระบบท่อส่งก๊าซฯ ปตท.



1540

โทรฟรี 24 ชั่วโมง





การบำรุงรักษาตามมาตรฐานสากล และ มาตรการด้านความปลอดภัย ระบบท่อส่งก๊าซธรรมชาติ

ระบบ SCADA

ระบบควบคุมการส่งก๊าซธรรมชาติอัตโนมัติ เพื่อควบคุมและติดตามข้อมูลการส่งก๊าซฯ ระยะไกล พร้อมพนักงานตรวจสอบตลอด 24 ชั่วโมง



สถานีควบคุมก๊าซธรรมชาติ

ทำหน้าที่ตรวจสอบข้อมูลความดัน อุณหภูมิ และปริมาณการไหลของก๊าซฯ เป็นระยะตลอดแนวท่อ และเมื่อเกิดเหตุฉุกเฉินวาล์วที่สถานีจะถูกสั่งปิดได้ทันทีจากระบบ SCADA



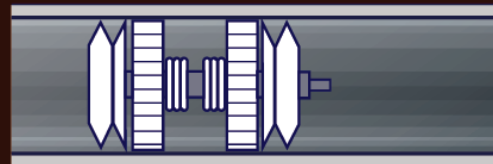
การลาดตระเวนแนวท่อส่งก๊าซฯ

โดยรถยนต์ การเดินเท้า และ เครื่องบินไร้คนขับ (Drone) เพื่อตรวจสอบกิจกรรมที่มีความเสี่ยง การรุกราน แนวท่อส่งก๊าซฯ ความผิดปกติทางภูมิศาสตร์ และการรั่วไหลของก๊าซฯ เป็นประจำทุกสัปดาห์



กระสวยอัจฉริยะ หรือ Intelligent Pipeline Inspection Gauge: PIG

ทำหน้าที่ตรวจสอบสภาพภายในท่อส่งก๊าซธรรมชาติ เพื่อเก็บข้อมูลความผิดปกติ หรือความผิดปกติ เพื่อการวางแผนบำรุงรักษา เป็นประจำทุก 5 ปี



ภาพถ่ายดาวเทียม



ใช้ระบบ AI ร่วมกับกล้องวงจรปิด

เพื่อตรวจสอบการรั่วไหล การรุกราน หรือการกระทำกิจกรรมที่มีความเสี่ยงต่อแนวท่อฯ เพื่อให้พนักงานสามารถเข้าประสานงาน และระงับเหตุได้ทันที



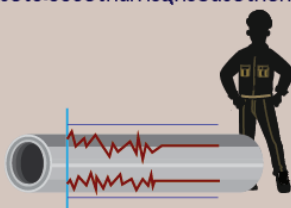
Pipe to Soil Potential Measurement

การวัดค่าศักย์ไฟฟ้า ณ จุดวัดค่า เพื่อตรวจสอบการทำงานของระบบป้องกันการผุกร่อน



CIPS Survey

การเดินเหนือแนวท่อ วัดค่าศักย์ไฟฟ้าของระบบป้องกันการผุกร่อนของท่อก๊าซฯ



DCVG Survey

การเดินเหนือแนวท่อ วัดค่าศักย์ไฟฟ้า เพื่อตรวจสอบจุดที่วัสดุหุ้มฉนวนเกิดการเสื่อมสภาพหรือเสียหาย



การซ่อมแผนฉุกเฉิน

อย่างน้อยปีละ 1 ครั้ง





ขั้นตอน 4 ร

เมื่อเกิดเหตุฉุกเฉินต้องส่งก๊าซธรรมชาติ

01



รับรู้ และระวัง

หากท่อส่งก๊าซธรรมชาติรั่วไหล จะมีเสียงดังคล้ายเสียงลมรั่ว อาจมีโอสีขาวพุ่งขึ้น หรืออาจมีเศษฝุ่นดินลอยขึ้นสู่บรรยากาศ

ในกรณีก๊าซธรรมชาติที่รั่วไหลมีการติดไฟ จะมีการแผ่รังสีความร้อน ให้สังเกตสิ่งของ วัสดุ หรือต้นไม้ ใบไม้ที่มีการเปลี่ยนแปลงกายภาพ

ระวัง!



ห้ามทำให้เกิดประกายไฟ หรือความร้อน



ห้ามสตาร์ท เครื่องยนต์



ห้ามเปิดปิด สวิตช์ไฟฟ้า



ห้ามสูบบุหรี่

02



รับประเมินสถานการณ์ และอพยพ



กรณีอยู่ภายนอกที่พักอาศัย

หากอยู่ในรัศมีการแผ่รังสีความร้อน หรือมีเสียงดัง ให้รีบอพยพไปยังพื้นที่ปลอดภัย ในระยะห่างจากจุดเกิดเหตุ อย่างน้อย **250 เมตร** ในทิศทาง **เหนือลม**



กรณีอยู่ภายในที่พักอาศัย

หากเกิดไฟไหม้ หรือมีกลุ่มควัน

- บังคับการอุดตมควันไฟ
- หลีกเลี่ยงการอยู่ในบริเวณจุดอับของที่พักอาศัย
- ให้อพยพไปยังพื้นที่ปลอดภัย

หากไม่เกิดไฟไหม้ และไม่มียกลุ่มควัน

สังเกตสิ่งของภายนอกที่พักอาศัย หากมีการเปลี่ยนแปลง ไม่แนะนำให้ออกจากที่พักอาศัย

03



รับโทรแจ้งเหตุ

โทร **1540**

แจ้งตำแหน่ง
แจ้งลักษณะเหตุการณ์



04



รอให้ปลอดภัย

สอบถามจากผู้นำชุมชน หรือรอการยืนยันสถานการณ์จาก ปตท. เมื่อสถานการณ์ปลอดภัยแล้ว ปตท. จะแจ้งให้สามารถกลับเข้าสู่พื้นที่ได้





ศูนย์ปฏิบัติการและพื้นที่รับผิดชอบ



ศูนย์ ปฏิบัติการ	พื้นที่จังหวัดที่รับผิดชอบ	หมายเลขโทรศัพท์
เขต 1	ชลบุรี ฉะเชิงเทรา สมุทรปราการ ระยอง	0-3827-4390
เขต 2	พระนครศรีอยุธยา นครนายก สระบุรี ปทุมธานี	0-3538-7100-9
เขต 3	ระยอง ชลบุรีบางส่วน	0-2537-2000 ต่อ 38540
เขต 4	ขอนแก่น	0-4330-6942-43 089-569-1238
เขต 5	ราชบุรี นครปฐม นนทบุรีบางส่วน	0-2537-2000 ต่อ 35940-50
เขต 6	กรุงเทพฯ นนทบุรี สมุทรปราการ ปทุมธานี	0-2537-2000 ต่อ 34543
เขต 7	สงขลา นครศรีธรรมราช	0-7449-6082-4 081-372-3330
เขต 8	กาญจนบุรี	0-2537-2000 ต่อ 38632
เขต 9	ปทุมธานี สมุทรปราการ พระนครศรีอยุธยา กรุงเทพฯ	0-2577-9777
เขต 10	ปราจีนบุรี ฉะเชิงเทรา นครนายก ชลบุรี	0-2537-2000 ต่อ 38405
เขต 11	สิงห์บุรี อ่างทอง ลพบุรี ชัยนาท นครสวรรค์ พระนครศรีอยุธยา	0-2537-2000 ต่อ 38308
เขต 12	นครราชสีมา สระบุรี	0-2537-2000 ต่อ 38213
ปฟ.	ส่วนปฏิบัติการและบำรุงรักษาสถานีชายฝั่ง จ.ระยอง	0-2537-2000 ต่อ 34333



ระบบท่อก๊าซธรรมชาติ เป็นสมบัติของประเทศ เราทุกคนควรช่วยกันดูแล
หากพบเห็นผู้เข้ามาดำเนินการใด ๆ ในแนวท่อก๊าซฯ
ท่านสามารถเป็นส่วนหนึ่งของการดูแลความปลอดภัยในชุมชน
โดยโทรแจ้ง 1540 หรือศูนย์ปฏิบัติการในพื้นที่ เพื่อให้เจ้าหน้าที่ ปตท. เข้าตรวจสอบ

ท่อก๊าซฯ ปลอดภัย
คนไทยจึงทำได้



สแกนเพื่อศึกษาข้อมูลเพิ่มเติม





คู่มือประสานงานชุมชน

กรณีเกิดเหตุฉุกเฉิน
ระบบท่อส่งก๊าซธรรมชาติ

สถานี GCRN
ต.เขื่องรากน้อย อ.สามโคก
จ.ปทุมธานี

บทนำ

บริษัท ปตท. จำกัด (มหาชน) บริษัทพลังงานของคนไทยที่บริหารงานโดยคนไทย และมีกระทรวงพลังงาน คอยกำกับดูแล และถือหุ้นใหญ่โดยกระทรวงการคลัง มีหน้าที่ในการดูแลพลังงานหลักของประเทศ เพื่อให้ประเทศสามารถพัฒนา ไปได้อย่างมั่นคง มีเสถียรภาพ สามารถแข่งขันกับเพื่อนบ้านใกล้เคียงได้

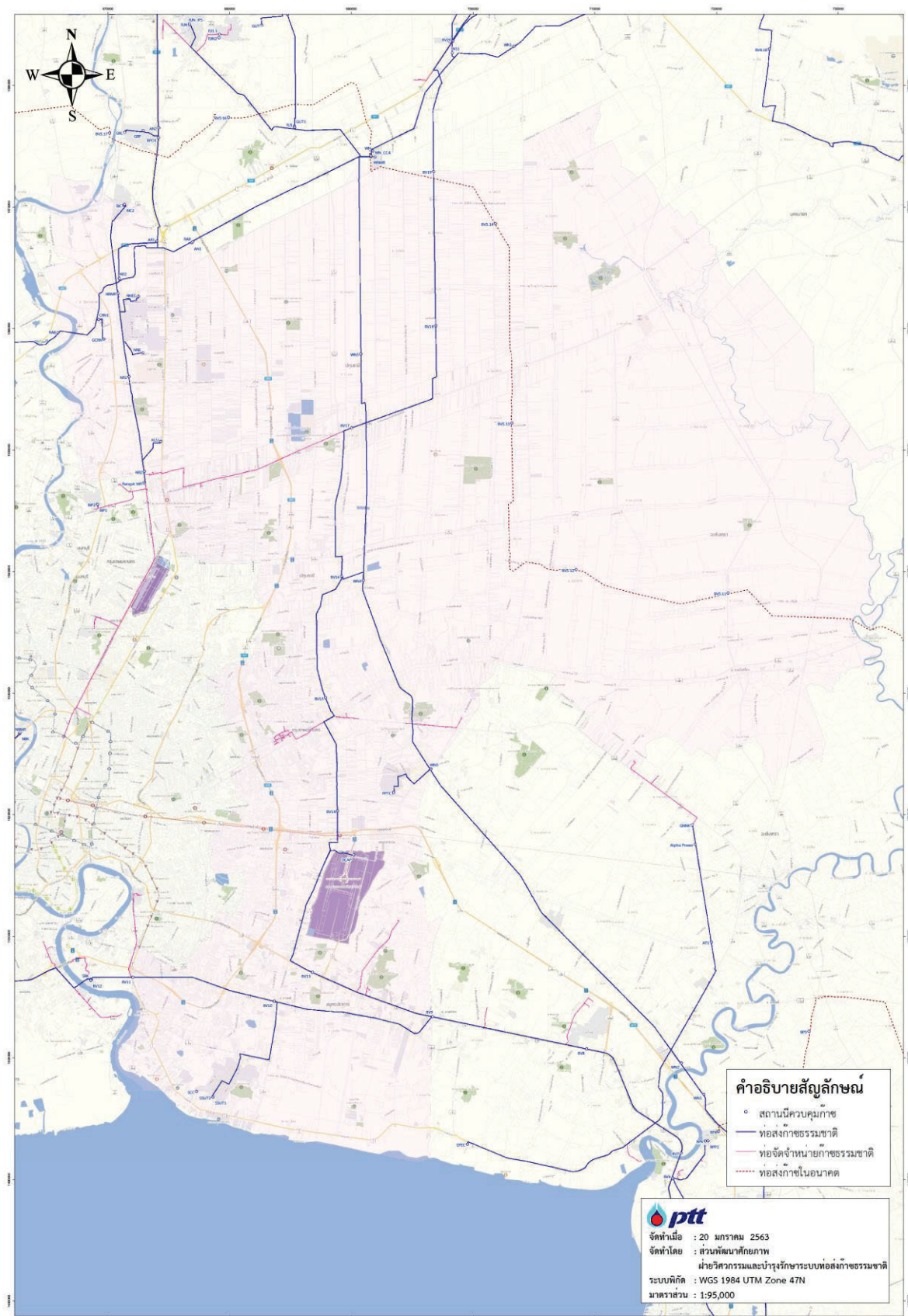
โดยธุรกิจก๊าซธรรมชาตินั้นเป็นหน่วยธุรกิจหลัก ปตท. ที่ทำหน้าที่ดูแลจัดส่ง จัดหาแหล่งพลังงานสำรองก๊าซธรรมชาติ เพื่อใช้เป็นแหล่งพลังงานในการผลิตกระแสไฟฟ้า ใช้เป็นเชื้อเพลิงในโรงงานอุตสาหกรรม และเป็นวัตถุดิบในอุตสาหกรรมปิโตรเคมี เช่น เม็ดพลาสติก ฯลฯ

ในปัจจุบัน ประเทศไทยมีความต้องการใช้พลังงานอย่างสูง ทั้งในภาคครัวเรือน และภาคอุตสาหกรรม โดยขนส่งผ่านระบบท่อส่งก๊าซธรรมชาติ ซึ่งจะเห็นได้ว่าทุกคนในประเทศ เป็นส่วนหนึ่งของการใช้พลังงานดังกล่าว ฉะนั้นหน้าที่การดูแลแหล่งพลังงาน และการขนส่งจึงเป็นหน้าที่ของพวกเราทุกคน

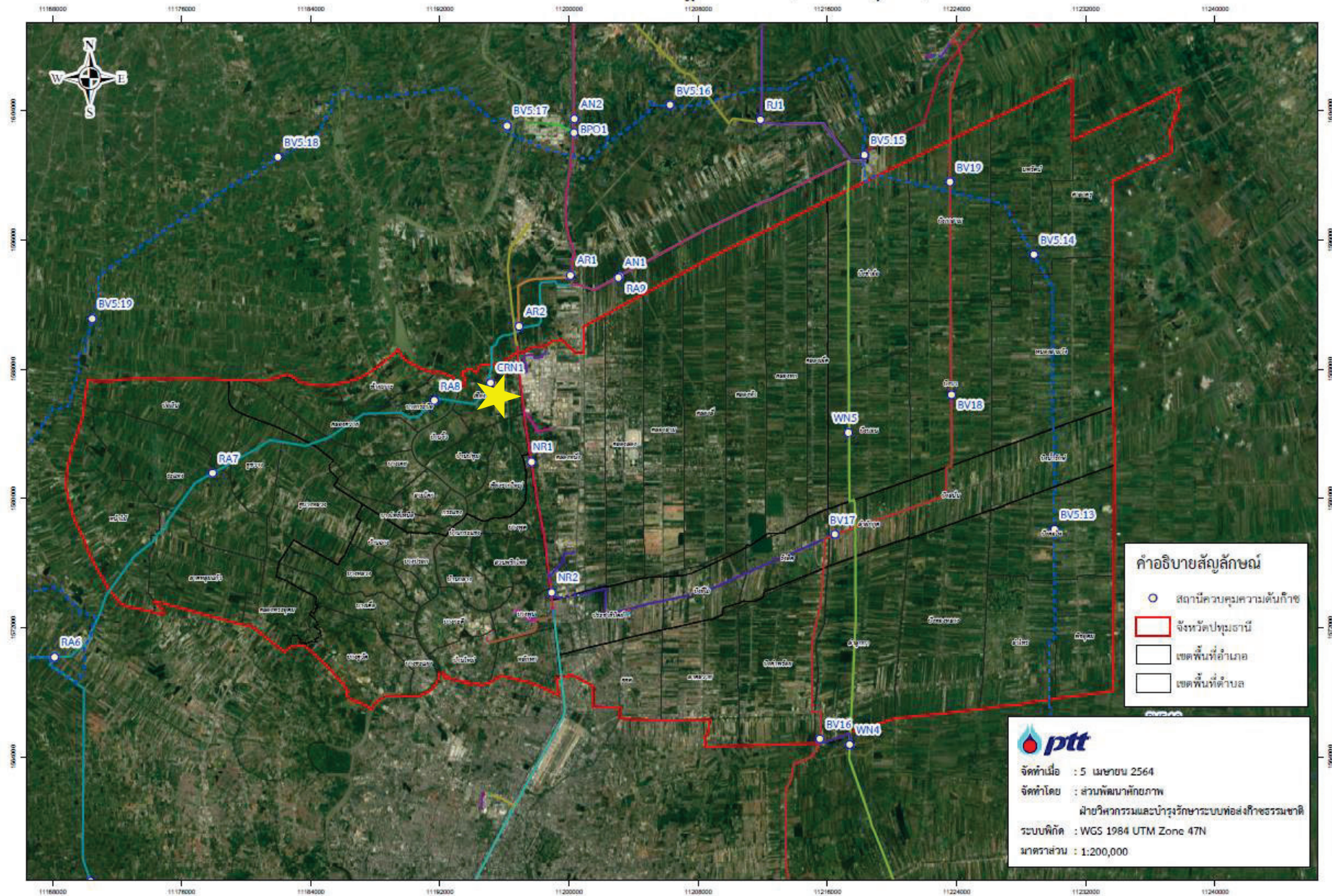
คู่มือฉบับนี้เป็นความเข้าใจร่วมกัน ในการที่จะช่วยกันดูแลแหล่งพลังงานหลักของประเทศ ระหว่างชุมชนและสายงานระบบท่อส่งก๊าซธรรมชาติ เพื่อให้ทุกคนอยู่กันอย่างมีความสุขและยั่งยืน



แผนที่แนวท่อส่งก๊าซธรรมชาติ ส่วนปฏิบัติการระบบท่อเขต 9 ปทุมธานี กรุงเทพฯ สมุทรปราการ พระนครศรีอยุธยา



แผนที่แสดงแนวท่อส่งก๊าซธรรมชาติเขตปฏิบัติการที่ 9 (จังหวัดปทุมธานี)



ศูนย์เทคโนโลยีสารสนเทศและสิ่งแวดล้อม

แนวท่อส่งก๊าซในพื้นที่



รายละเอียดแนวท่อก๊าซธรรมชาติในพื้นที่

สถานีก๊าซ (จุดตัดแยก) <<<< G-CRN
สถานีเพิ่มความดันก๊าซ <<<< ไม่มี
แนวท่อส่งก๊าซธรรมชาติ <<<< RC4100-2 RC410903

สถานีก๊าซ (จุดตัดแยก) <<<< G-CRN
สถานีเพิ่มความดันก๊าซ <<<< ไม่มี
แนวท่อส่งก๊าซธรรมชาติ <<<< RC4100-2 RC410903

สถานีก๊าซ (จุดตัดแยก) <<<< G-CRN
สถานีเพิ่มความดันก๊าซ <<<< ไม่มี
แนวท่อส่งก๊าซธรรมชาติ <<<< RC4100-2 RC410903

กรณีเกิดเหตุฉุกเฉิน...**โทรทันที**

1540

โทรฟรี 24 ชั่วโมง

เจ้าหน้าที่ ปตท. ผู้ประสานงานในพื้นที่

ผู้ประสานงานในชุมชน

หน่วยงานราชการ/ชุมชน อบต.เชียงรากน้อย เบอร์โทรศัพท์กลาง 02-593-7042

[illegible]



ขั้นตอนปฏิบัติ

กรณีเกิดเหตุฉุกเฉิน

เกี่ยวกับระบบท่อส่งก๊าซธรรมชาติ

กรณีเกิดเหตุฉุกเฉินฯ ก๊าซรั่ว เพลิงไหม้ แนวท่อหรือสถานีก๊าซฯ ให้ปฏิบัติตามขั้นตอน 4ร ดังนี้

1. **รับรู้และระวัง** ห้ามทำให้เกิดประกายไฟ
2. **รับประเมินสถานการณ์และอพยพ** โดยออกห่างจากจุดเกิดเหตุอย่างน้อย 250 เมตร ไปในทิศทางเหนือลม และรับอพยพไปยังจุดอพยพตามแผนที่ ที่ระบุไว้ในเอกสารนี้
3. **รับโทรแจ้งเหตุ** โดยติดต่อ **สายด่วนระบบท่อส่งก๊าซธรรมชาติ โทร.1540 ชลบุรี (โทรฟรี)** แจ้งสถานที่เกิดเหตุให้ชัดเจน (ได้แก่ สถานที่สำคัญใกล้เคียง หมู่ที่ ถนน ตำบล อำเภอ จังหวัด)
4. **รอให้ปลอดภัย** โดยต้องมีการปิดกั้นพื้นที่ไม่ให้รถหรือคนผ่านบริเวณจุดเกิดเหตุและบริเวณใกล้เคียง ทั้งนี้เพื่อป้องกันอันตรายและการเกิดประกายไฟ หากยังไม่มีประกาศจาก ปตท. ห้ามเข้าพื้นที่เกิดเหตุโดยเด็ดขาด



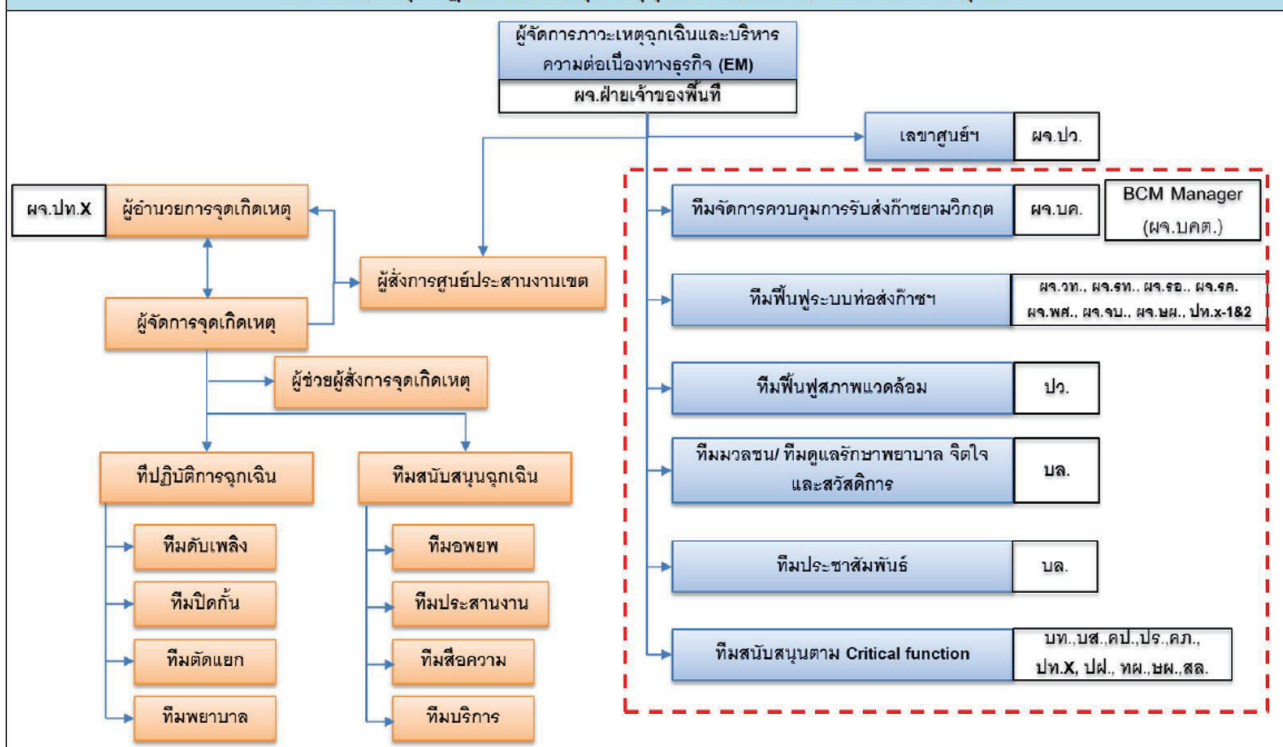
จุดอพยพ กรณีเกิดเหตุฉุกเฉินบริเวณ GCRN ต.เชียงรากน้อย

จุดอพยพ 1 ทิศตะวันตกไปตามถนน 100 เมตร บริเวณพื้นที่โล่งลานระบรทุก

จุดอพยพ 2 ทิศตะวันออกไปถนน 100 เมตร บริเวณสนามแข่งรถ



โครงสร้างกลุ่มปฏิบัติงานควบคุมเหตุฉุกเฉินและบริหารความต่อเนื่องธุรกิจ

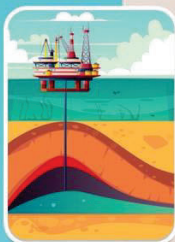


เรื่อนำรู้เกี่ยวกับระบบท่ส่งก๊าซธรรมชาติ



“ก๊าซธรรมชาติ”

คืออะไร ?



ก๊าซธรรมชาติ คือ ปิโตรเลียมชนิดหนึ่ง
เกิดจากซากพืชซากสัตว์ที่ทับถมกันเป็นเวลา
หลายร้อยล้านปี ถูกความร้อนและความกดดัน
จนกลายเป็นปิโตรเลียมโดยปิโตรเลียม
ที่อยู่ในสถานะของเหลว คือ น้ำมันดิบ
และปิโตรเลียมที่อยู่ในสถานะก๊าซ
คือ ก๊าซธรรมชาติ



5

คุณสมบัติสำคัญ ของก๊าซธรรมชาติ



1



เบากว่าอากาศ

เมื่อรั่วไหลจะลอยขึ้นสู่ที่สูงและพุ้งกระจายออกไป
อย่างรวดเร็ว ทำให้ปลอดภัยในการใช้งาน

2



ไม่มีสี ไม่มีกลิ่น

ปกติก๊าซธรรมชาติไม่มีสี ไม่มีกลิ่น
แต่ผู้ผลิตจะเติมกลิ่นลงไป เพื่อให้ทราบเมื่อก๊าซรั่วไหล

3



ติดไฟได้ยาก

ก๊าซธรรมชาติจะไม่ติดไฟได้เอง ถ้าไม่มี
องค์ประกอบครบ 3 ส่วน ได้แก่ เชื้อเพลิง
อากาศ และความร้อน

4

เปลี่ยนสถานะเป็นของเหลวได้ เรียก LNG

เมื่อลดอุณหภูมิลงมาถึง -162°C จะเปลี่ยนเป็น
ก๊าซธรรมชาติเหลว เพื่อสะดวกในการขนส่งระยะไกล ๆ

5



เป็นเชื้อเพลิงสะอาด

เมื่อเผาไหม้แล้วจะมีปริมาณฝุ่นละออง
และไอเสียน้อยกว่าเชื้อเพลิงประเภทอื่น

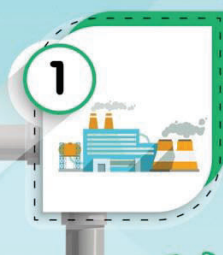
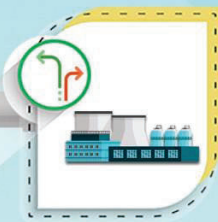


แหล่งผลิตก๊าซธรรมชาติ

โรงแยกก๊าซธรรมชาติ

เป็นเชื้อเพลิงในโรงงานอุตสาหกรรม

หลากหลายประโยชน์
ของก๊าซธรรมชาติ
ในชีวิตประจำวัน



เป็นเชื้อเพลิง
ในการผลิตกระแสไฟฟ้า

เป็นวัตถุดิบตั้งต้น
ในการผลิตผลิตภัณฑ์ต่างๆ

เป็นเชื้อเพลิงในครัวเรือน
หรือ ก๊าซหุงต้ม (LPG)

เป็นเชื้อเพลิงสำหรับรถยนต์
ที่เรียกว่า NGV



ทำไมต้องขนส่ง ก๊าซธรรมชาติทางท่อ?



ประเทศไทยมีความต้องการใช้ก๊าซธรรมชาติเพื่อเป็นเชื้อเพลิงปริมาณมากในแต่ละวัน เพื่อให้การขนส่งก๊าซธรรมชาติเป็นไปได้อย่างปลอดภัย จึงจำเป็นต้องขนส่งก๊าซธรรมชาติ แยกออกจากกระบวนขนส่งมวลชนโดยดีดขาด

ท่อส่งก๊าซธรรมชาติจึงเปรียบเสมือนเส้นเลือดใหญ่ทางพลังงาน ที่ทำหน้าที่ส่งก๊าซธรรมชาติ อย่างต่อเนื่อง รวดเร็ว และขนส่งในปริมาณมากให้เพียงพอต่อความต้องการใช้เชื้อเพลิงของ ประเทศอย่างมีประสิทธิภาพ และปลอดภัย



คุณสมบัติท่อส่งก๊าซธรรมชาติ



ต้องมีความแข็งแรงสูง
ทำมาจากเหล็กกล้า
ผ่านการทดสอบ
ก่อนนำมาใช้จริง

ออกแบบและฝังลึก
ไม่น้อยกว่า 1.5 เมตร



ออกแบบและก่อสร้าง
ตามมาตรฐานสากล

มีขนาดที่
รองรับปริมาณ
ก๊าซที่จะขนส่งได้

มีความหนาที่เหมาะสม
กับแรงดันของก๊าซ
เคลือบด้วยสารกันสนิม
เพื่อป้องกันการผุกร่อน

ตำแหน่งแนวท่อส่งก๊าซฯ และป้ายเตือน



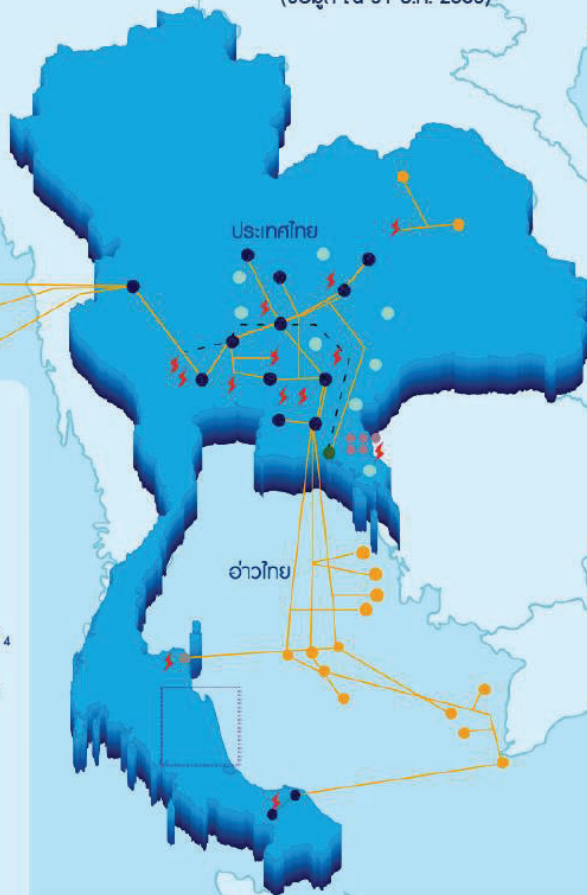
ประเทศไทยมีท่อส่งก๊าซฯ ในทะเลและบนบก
ความยาวรวมประมาณ 4,314 กิโลเมตร
(ข้อมูล ณ 31 ธ.ค. 2563)

ทะเลอันดามัน

GAS

TRANSPORTATION
PIPELINE CAPACITY

- แหล่งผลิตก๊าซธรรมชาติ
- ⚡ โรงไฟฟ้า
- โรงแยกก๊าซธรรมชาติ หน่วยที่ 1,2,3,5,6 จังหวัดระยอง
- โรงแยกก๊าซธรรมชาติ หน่วยที่ 4 จังหวัดนครศรีธรรมราช
- Block Value/ Node ที่สำคัญของโครงข่ายท่อส่งก๊าซ
- Map To Phut LNG Terminal (T-1)
- LNG Receiving Terminal (T-2): Future
- ท่อส่งก๊าซ ในปัจจุบัน
- - - ท่อส่งก๊าซ ในอนาคต
- นิคมอุตสาหกรรม



ข้อมูลสำคัญ บนป้ายคำเตือน



คำเตือน

บริเวณนี้มีท่อส่งก๊าซธรรมชาติ
ก่อนทำการขุด ตอก ดิน ตีเสาเข็มใดๆ
หรือพบพื้นท่อส่งก๊าซฯ รั่ว ถูกทำลาย
โปรดแจ้ง

บริษัท ปตท. จำกัด (มหาชน)

โทร 1540

08-1295-8895

0-3827-4399 ขณบุรี

เขตรักษาพันธุ์สัตว์ป่าอ่าวเสี้ยว

2

XXX

- เบอร์โทรศัพท์สายด่วน
ระบบท่อส่งก๊าซฯ ปตท.
- ตัวเลข KP บอกลำดับ
แนวท่อส่งก๊าซฯ

เมื่อพบเหตุฉุกเฉิน หรือกรณีมีผู้รบกวน
แนวท่อส่งก๊าซฯ โทร 1540 เพื่อติดต่อ
เจ้าหน้าที่ ปตท. ได้ทันที

"ป้ายคำเตือนสีเหลือง" ที่ติดตั้งไว้ตลอดแนวท่อฯ เป็น
จุดสังเกตให้ทราบถึงตำแหน่งของท่อส่งก๊าซธรรมชาติในชุมชน



ชุมชนร่วมป้องกัน

การรุกรานแนวท่อส่งก๊าซธรรมชาติ และช่องทางการติดต่อ ปตท.

ระยะรัศมีระวังสำหรับกิจกรรมที่มีความเสี่ยงต่อแนวท่อส่งก๊าซฯ



กิจกรรมที่มีความเสี่ยงต่อแนวท่อส่งก๊าซธรรมชาติ



เผา



ขุดลอกคลอง



ปลูกไม้ยืนต้น



ตอกเสาเข็ม



กองวัสดุ



ปลูกสิ่งก่อสร้าง



หากมีความจำเป็นต้องเข้าไปดำเนินกิจกรรมใดๆ ในบริเวณแนวท่อส่งก๊าซฯ ติดต่อ

ขอคำแนะนำ หรือ แจ้งการรุกราน

สายด่วนระบบท่อส่งก๊าซฯ ปตท.



1540

โทรฟรี 24 ชั่วโมง



การบำรุงรักษาตามมาตรฐานสากล และ มาตรการด้านความปลอดภัย ระบบท่อส่งก๊าซธรรมชาติ

ระบบ SCADA

ระบบควบคุมการส่งก๊าซธรรมชาติอัตโนมัติ เพื่อควบคุมและติดตามข้อมูลการส่งก๊าซฯ ระยะไกล พร้อมพนักงานตรวจสอบตลอด 24 ชั่วโมง



สถานีควบคุมก๊าซธรรมชาติ

ทำหน้าที่ตรวจสอบข้อมูลความดัน อุณหภูมิ และปริมาณการไหลของก๊าซฯ เป็นระยะตลอดแนวท่อ และเมื่อเกิดเหตุฉุกเฉินวาล์วที่สถานีจะถูกสั่งปิดได้ทันทีจากระบบ SCADA



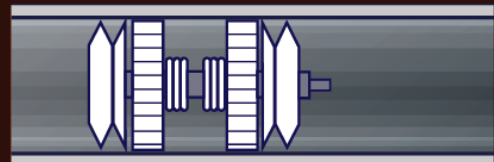
การลาดตระเวนแนวท่อส่งก๊าซฯ

โดยรถยนต์ การเดินเท้า และ เครื่องบินไร้คนขับ (Drone) เพื่อตรวจสอบกิจกรรมที่มีความเสี่ยง การรุกราน แนวท่อส่งก๊าซฯ ความผิดปกติทางภูมิศาสตร์ และการรั่วไหลของก๊าซฯ เป็นประจำทุกสัปดาห์



กระสวยอัจฉริยะ หรือ Intelligent Pipeline Inspection Gauge: PIG

ทำหน้าที่ตรวจสอบสภาพภายในท่อส่งก๊าซธรรมชาติ เพื่อเก็บข้อมูลความผิดปกติ หรือความผิดปกติ เพื่อการวางแผนบำรุงรักษา เป็นประจำทุก 5 ปี



ภาพถ่ายดาวเทียม



ใช้ระบบ AI ร่วมกับกล้องวงจรปิด

เพื่อตรวจสอบการรั่วไหล การรุกราน หรือการกระทำกิจกรรมที่มีความเสี่ยงต่อแนวท่อฯ เพื่อให้พนักงานสามารถเข้าประสานงาน และระงับเหตุได้ทันที



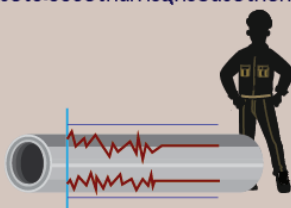
Pipe to Soil Potential Measurement

การวัดค่าศักย์ไฟฟ้า ณ จุดวัดค่า เพื่อตรวจสอบการทำงานของระบบป้องกัน การรุกราน



CIPS Survey

การเดินเหนือแนวท่อ วัดค่าศักย์ไฟฟ้าของระบบป้องกันการรุกรานของท่อก๊าซฯ



DCVG Survey

การเดินเหนือแนวท่อ วัดค่าศักย์ไฟฟ้า เพื่อตรวจสอบจุดที่วัสดุหุ้มฉนวนเกิดการเสื่อมสภาพหรือเสียหาย



การซ่อมแผนฉุกเฉิน

อย่างน้อยปีละ 1 ครั้ง





ขั้นตอน 4 ร

เมื่อเกิดเหตุฉุกเฉินต้องส่งก๊าซธรรมชาติ

01



รับรู้ และระวัง

หากท่อส่งก๊าซธรรมชาติรั่วไหล จะมีเสียงดังคล้ายเสียงลมรั่ว อาจมีโอสีขาวพุ่งขึ้น หรืออาจมีเศษฝุ่นดินลอยขึ้นสู่บรรยากาศ

ในกรณีก๊าซธรรมชาติที่รั่วไหลมีการติดไฟ จะมีการแผ่รังสีความร้อน ให้สังเกตสิ่งของ วัสดุ หรือต้นไม้ ใบไม้ที่มีการเปลี่ยนแปลงกายภาพ

ระวัง!



ห้ามทำให้เกิดประกายไฟ หรือความร้อน



ห้ามสตาร์ท เครื่องยนต์



ห้ามเปิดปิด สวิตช์ไฟฟ้า



ห้ามสูบบุหรี่

02



รีบประเมินสถานการณ์ และอพยพ



กรณีอยู่ภายนอกที่พักอาศัย

หากอยู่ในรัศมีการแผ่รังสีความร้อน หรือมีเสียงดัง ให้รีบอพยพไปยังพื้นที่ปลอดภัย ในระยะห่างจากจุดเกิดเหตุ อย่างน้อย **250 เมตร** ในทิศทาง **เหนือลม**



กรณีอยู่ภายในที่พักอาศัย

หากเกิดไฟไหม้ หรือมีกลุ่มควัน

- บังคับการอุดตมควันไฟ
- หลีกเลี่ยงการอยู่ในบริเวณจุดอับของที่พักอาศัย
- ให้อพยพไปยังพื้นที่ปลอดภัย

หากไม่เกิดไฟไหม้ และไม่มียกลุ่มควัน

สังเกตสิ่งของภายนอกที่พักอาศัย หากมีการเปลี่ยนแปลง ไม่แนะนำให้ออกจากที่พักอาศัย

03



รับโทรแจ้งเหตุ

โทร **1540**

แจ้งตำแหน่ง
แจ้งลักษณะเหตุการณ์



04



รอให้ปลอดภัย

สอบถามจากผู้นำชุมชน หรือรอการยืนยันสถานการณ์จาก ปตท. เมื่อสถานการณ์ปลอดภัยแล้ว ปตท. จะแจ้งให้สามารถกลับเข้าสู่พื้นที่ได้





ศูนย์ปฏิบัติการและพื้นที่รับผิดชอบ



ศูนย์ ปฏิบัติการ	พื้นที่จังหวัดที่รับผิดชอบ	หมายเลขโทรศัพท์
เขต 1	ชลบุรี ฉะเชิงเทรา สมุทรปราการ ระยอง	0-3827-4390
เขต 2	พระนครศรีอยุธยา นครนายก สระบุรี ปทุมธานี	0-3538-7100-9
เขต 3	ระยอง ชลบุรีบางส่วน	0-2537-2000 ต่อ 38540
เขต 4	ขอนแก่น	0-4330-6942-43 089-569-1238
เขต 5	ราชบุรี นครปฐม นนทบุรีบางส่วน	0-2537-2000 ต่อ 35940-50
เขต 6	กรุงเทพฯ นนทบุรี สมุทรปราการ ปทุมธานี	0-2537-2000 ต่อ 34543
เขต 7	สงขลา นครศรีธรรมราช	0-7449-6082-4 081-372-3330
เขต 8	กาญจนบุรี	0-2537-2000 ต่อ 38632
เขต 9	ปทุมธานี สมุทรปราการ พระนครศรีอยุธยา กรุงเทพฯ	0-2577-9777
เขต 10	ปราจีนบุรี ฉะเชิงเทรา นครนายก ชลบุรี	0-2537-2000 ต่อ 38405
เขต 11	สิงห์บุรี อ่างทอง ลพบุรี ชัยนาท นครสวรรค์ พระนครศรีอยุธยา	0-2537-2000 ต่อ 38308
เขต 12	นครราชสีมา สระบุรี	0-2537-2000 ต่อ 38213
ปฟ.	ส่วนปฏิบัติการและบำรุงรักษาสถานีชายฝั่ง จ.ระยอง	0-2537-2000 ต่อ 34333



ระบบท่อก๊าซธรรมชาติ เป็นสมบัติของประเทศ เราทุกคนควรช่วยกันดูแล
หากพบเห็นผู้เข้ามาดำเนินการใด ๆ ในแนวท่อก๊าซฯ
ท่านสามารถเป็นส่วนหนึ่งของการดูแลความปลอดภัยในชุมชน
โดยโทรแจ้ง 1540 หรือศูนย์ปฏิบัติการในพื้นที่ เพื่อให้เจ้าหน้าที่ ปตท. เข้าตรวจสอบ

ท่อก๊าซฯ ปลอดภัย
คนไทยจึงได้



สแกนเพื่อศึกษาข้อมูลเพิ่มเติม



ส่วนปฏิบัติการระบบท่อเขต 9 (ปท.9)

รหัสพนักงาน	ชื่อ	ชื่อเล่น	ที่ทำงาน	มือถือ	หน่วยงาน	การไฟฟ้า		สถานีดับเพลิง		สถานีตำรวจ	
49-0073	นายณรงครวุฒิ	นุทลงประดิษฐ์	อาร์ต	39701	08-1174-3084	ผอ.ปท.9	สถานที่	โทรศัพท์	สถานที่	โทรศัพท์	
57-0194	น.ส.ฉันทิชนิต	สุขยิ่ง	นิต	39702	08-7030-4433	ปท.9	มินบุรี	02 543 8404	ลำลูกกา	02 156 9322	ลำลูกกา 02 192 3000
37-0091	นายอนุพงษ์	บางเขียว	อู๋ย	39710	08-4874-4117	ผอ.ผ.ปท.9-1	รังสิต	02 516 9740	รัชบุรี	02 577 1964	รัชบุรี 02 577 1991
56-0005	นายเพชร	วัชรรัมย์	เต็ง	39731	08-1532-4363	ปท.9-1	รัชบุรี	02 533 1159	หนองเสือ	02 549 1076	หนองเสือ 02 549 1214
56-0245	นายจรรณู	จำนอย	ปาน	39711	08-2594-9516	ปท.9-1	ลำลูกกา	02 191 0566	ท่าโขลง	02 529 5153	วังน้อย 035 271 063
49-0246	นายรัชยศ	เปริยบอดอึ้ง	ยศ	39713	08-6560-7109	ปท.9-1	หนองเสือ	02 549 1108	ทต.เขียงรากน้อย	035 246489	มินบุรี 02 540 7311
56-0004	นายจิระศักดิ์	ถาวร	เจ้ง	39725	08-6933-1501	ปท.9-1	บางปะอิน	03-5747888	อบต.เขียงรากน้อย	02 593 7042	คลองหลวง 02 524 0610
55-0332	นายจักรกฤษ	อัมป้า	เบย์	39732	08-2835-4313	ปท.9-1	ลาดกระบัง	0-2543-8801	บางพลีใหญ่	096 731 5899	รังสิต 02 501 2298
56-0038	นายณกสินธุ์	เรือนแก้ว	โตะ		08-9661-7897	ปท.9-1	คลองหลวง	02 598 7491	ทต.แพรกษา	02 703 6584	บางพลี 02 337 3377
64-0139	นายพีรพงษ์	ศรีทอง	พี		09-2692-9005	ปท.9-1	บางพลี	02 750 1510	ลาดกระบัง	02 326 9588	ลาดกระบัง 02 326 8389-92
34-0165	นายสุพัฒน์	พันธุ์ประสาท		39720	08-1372-4441	หน.ปท.9-2	สมุทรปราการ	02 791 5222	บางพลี	02 3373497	พระอินทร์ราชา 035 362 016-7
50-0008	นายคณาวุฒิ	ขันธันธง	เต็ง	39721	08-4874-4207	ปท.9-2	บางกะดี	02 019 5792	รังสิต	02 567 3388	สามโคก 02-593 1321
57-0178	นายฐิตินันท์	กันคำ	เอี่ยม	39722	08-1978-9416	ปท.9-2	ปตท.พระอินทร์	03 570 0171	บางชัน	02 517 2920	นิมิตรใหม่ 02-569 1930
51-0094	นายณัฐพล	มูฮัมหมัด	มัด	39724	08-7078-1140	ปท.9-2	BLOCK VALVE		ศูนย์ ปท.9		โรงพยาบาล
60-0054	นายณัฐพล	นพคุณ	นัท	39723	08-0602-1793	ปท.9-2	สถานที่	โทรศัพท์	สถานที่	โทรศัพท์	สถานที่
61-0158	นายอานนท์	มะโนธรรม	ด้อม		09-2445-1586	ปท.9-2	BV.#10	35710	อาคารฝึกอบรม	39748	การุณเวช(นวนคร) 02 529 4533
54-0369	นายสมชาย	พรมลาย	แก่ง		08-4647-8720	ปท.9-2	BV.#13	35713	คลังพัสดุ	39760	ปทุมธานี 02 598 8888
56-0138	นายจิรกร	คำทองดี	จอร์จ		09-9348-2111	ปท.9-2	BV.#14	35714	คลัง ปท.9-1	39761	ลาดกระบัง 02 326 7711
54-0273	นายสิทธิชัย	รติณชัย	ปั๊		08-3074-7911	ปท.9-2	BV.#15	35715	คลัง ปท.9-2	39762	บางพลี 02 752 4900-1
51-0039	น.ส.ทิพากร	พรพันธุ์ไพบูลย์	นัท	39730	08-9138-8340	ผอ.ผ.ปท.9-3	BV.#16	35716	คลัง ปท.9-3	39763	ธรรมศาสตร์ 02 926 9999
54-0083	นายสุกชัย	บ๊องแก้ว	นนท์	39709	08-9842-7760	ปท.9-3	BV.#17	35717	รปภ.1	39798	หนองเสือ 02 549 1053-4
พนักงาน BSA							BV.#18	35718	หัวหน้าชุด รปภ.	39799	รัชบุรี 02 577 2600-2
30554303	นายกมล	ไพฑรณี	เก้		06-5569-7549	ปท.9-1	BV.#19	35719	อาคารสนับสนุน	39770	เสรีรักษ์ 02 761 9888
30554743	นายกิตติศักดิ์	สังข์ทอง	เอ		09-8081-8632	ปท.9-1	WN.#3	35767	อาคารสนับสนุนการ	39780	Control Room
30562883	นายวิชัย	จันทุมมา	กฤษ		09-7996-1974	ปท.9-1	WN.#4	35768	บ้านพัก 1	39781	GAS CONTROL 35199
30562884	นายวานิช	วันทา	เล็ก		06-4152-6293	ปท.9-1	WN.#5	35769	บ้านพัก 2	39782	GAS CONTROL สายตรง 081-295-8895
30611009	นายจักรกฤษณ์	ชาติสม	แบงค์		09-8169-8430	ปท.9-1	NR1 (RS)	34865	ห้องครัวใหญ่	39752	FAX 5101
30651689	นายภัทรกร	เชิขบุตร	มิกกี้		09-1003-1248	ปท.9-1	NR2 (BVS)	34864	ห้องประชุมสดุดบุคคล	39740	การประชุม
30554301	นายบุญนาถ	กระจำแสง	เล็ก		080-238-6309	ปท.9-2	NR_MRS(NGS)	34868-34869	ห้องประชุมสดุดบุคคล	39741	สถานที่
30554306	นายปัญญา	ช้างสุวรรณ	บอล		08-3693-4417	ปท.9-2	AR1	34314	ห้องประชุมสดุดมกษ1	39744-6	กปน.มินบุรี 02-543 6500
30581231	นายปฐมพงศ์	พรายชัยศรี	เม็ก		08-3790-9192	ปท.9-2	AR2	34315	ห้องประชุมสดุดมกษ2	39747	กปภ.รัชบุรี 02 577 2505
30600910	นายสิทธิพร	กรทิพย์	ต๋อง		09-0401-9371	ปท.9-2	BIC		ห้องประชุมมณฑกริก	39742-3	สมุทรปราการ 02 384 1411-2
30613166	นายวรเมธ	มอญปาน	เคิร์		09-4923-8760	ปท.9-2	Bangchan Gate	34245	หัวหน้าชุด, รองหัวหน้าชุด รปภ.		รังสิต 02 567 4997
30621223	นายพัลลวดี	บุญเจียม	บ๊ม		08-2005-9497	ปท.9-2	G-CRN	34176	นายปรีชาพล	08-6026-7085	กปภ.พระนครศรีอยุธยา 03 533 6601
30647009	นายธนดล	อยู่เย็น	ต้า		09-3831-8785	ปท.9-2	SSUT	34246	นายจิรวัดน์	09-8826-4802	กปภ.คลองหลวง 02 567 1576
30651508	นายจักรกฤต	พรหมแก้ว	คิว		09-3553-7069	ปท.9-2	LKB	09-2253-5588	นายณเร	06-2556-5330	ผู้ประสาน BSA ปท.9
30591365	นายตรีโรจ	สีขาว	เบนซ์	39704	08-2241-4561	ปท.9-3			นายสมโภช	09-4340-3772	มยุรฉัตร 09-2248-0530
30611646	นายกิตติ	ดีเสมอ	ก๊อต	39760	08-4572-5775	ปท.9-3					
30613161	นายยุทธชัย	ขาวจตุรัส	เบนซ์	39770	09-4326-9955	ปท.9-3					
30633400	นางสาวสุพิชชา	ถิ่นสูง	แอมป์	39703	08-4083-6954	ปท.9-3					
30647320	นายพีระเดช	บุญมี	หม่อง		09-9756-2819	ปท.9-3	Operator	นางสาวเจนจิรา ปัญญาคำ (อ้อย) โทร.39700 มือถือ 08-1447-4249			
ศูนย์ปฏิบัติการระบบท่อเขต 9 129 หมู่ที่ 3 ถนนรัชบุรีคลอง7 ตำบลรังสิต อำเภอธัญบุรี จังหวัดปทุมธานี 12110 โทร. 02-577-9777 FAX.02-577-9778											24/10/2566